



## IG408H - AXUDAS PARA ATRACCIÓN DE EMPRESAS A GALICIA

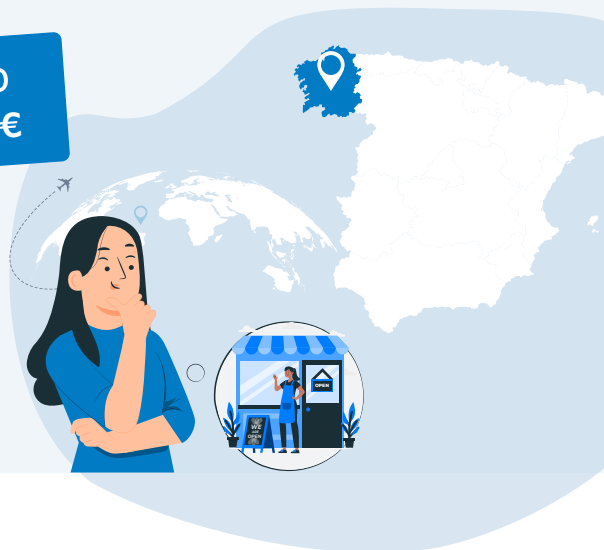
**Concurrencia non competitiva**

**Orzamento  
12.000.000 €**



**Prazo de presentación:**

Do **7 de febreiro ás 9.00**  
ata o **30 de setembro ás 14.00**



### » PARA QUEN?

**PEMES que proxecten levar a cabo un investimento nun centro de traballo localizado na Comunidade Autónoma de Galicia**

#### Modalidades dos proxectos

- Aqueles que realicen un investimento entre **800.000 € e 10.000.000 €**.
- Proxectos de investimento **igual ou superior a 100.000 €**, cunha creación de **25 ou máis postos de traballo de carácter indefinido a tempo completo**.

### » CONCEPTOS SUBVENCIONABLES

- ✓ **Investimentos en activos fixos:** obra civil, bens de equipamento, outros investimentos en activos fixos, aplicacións informáticas ou adquisición de activos dun establecemento.
- ✓ **Ou alternativamente os custos salariais** dos novos contratos de carácter indefinido e a tempo completo vinculados ao investimento.

### » TIPOLOXÍAS DE PROXECTOS



1. Creación dun **novo establecemento**.
2. **Ampliación de capacidade** dun establecemento existente.
3. **Diversificación da produción** dun establecemento existente en produtos que anteriormente non se producían no mesmo.
4. **Cambio fundamental no proceso global de produción** do produto ou produtos afectados polo investimento no establecemento.



## IG408H - AXUDAS PARA ATRACCIÓN DE EMPRESAS A GALICIA

### » CONTÍA DA AXUDA

**35%** no caso das pequenas empresas

**25%** no caso de medianas empresas

A base para o cálculo da axuda será:

- O investimento subvencionable, para os proxectos de investimento **entre 800.000 € e 10.000.000 €**.
- Os custos salariais de ata **24 meses do emprego novo a crear** no caso dos proxectos cunha creación de emprego de 25 ou máis postos de traballo.

### » OUTRAS CUESTIÓNS A TER EN CONTA



Nos gastos **iguais ou superiores a 15.000 €** (40.000 € no caso de execución de obra) deben achegarse **3 orzamentos** que sexan comparables, non vinculados, con clara identificación da oferta e destinatario, data de emisión e validez.



As empresas que perciban unha subvención **superior a 30.000 €**, deberán:

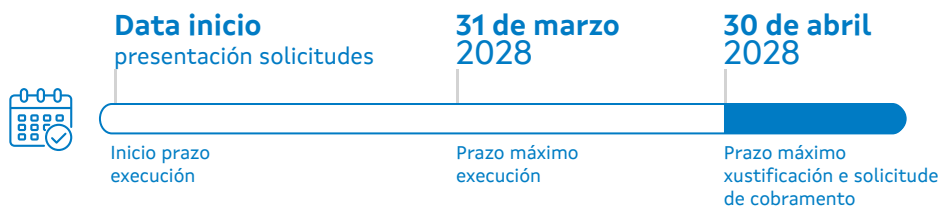
- » Presentar declaración responsable, no caso de que presenten conta de perdas e ganancias abreviadas.
- » Noutros supostos, mediante certificación de auditora.



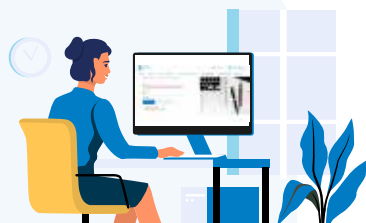
A axuda debe supoñer un **efecto incentivador**: ningún dos custos alegados no proxecto poderá ser comprometido nin incorrido con carácter previo á solicitude (orzamentos aceptados, contratos en firme, facturas proforma conformadas, etc). Para estes efectos, a compra de terreos e determinados traballos preparatorios, como a obtención de permisos, ou a realización de estudos previos de viabilidade, non se consideran inicio do proxecto.

### » PRAZO DE EXECUCIÓN E SOLICITUDE DE COBRO DA AXUDA

- ✓ **Prazo máximo de execución:** estará fixado na resolución de concesión e como **máximo rematará o 31 de marzo de 2028**.
- ✓ **Prazo de xustificación e solicitude de cobramento:** un mes a partir da data de fin de execución do proxecto fixada na resolución de concesión.



#### MÁIS INFORMACIÓN



#### COMO A SOLICITO?

Solicita a túa axuda en  
[www.tramita.igape.es](http://www.tramita.igape.es)

